

**VOORGESTELDE UITBREIDING VAN DIE HUIDIGE ASVERWYDERINGSFASILITEITE  
BY DIE TUTUKA KRAGSTASIE, MPUMALANGA PROVINSIE**

**DEA Verwysingsnommer: 14/12/16/3/3/3/52  
NEAS Verwysingsnommer: DEA/EIA/0001416/2012**

**AGTERGRONDINLIGTINGSDOKUMENT**

**WAT SÊ HIERDIE DOKUMENT VIR U?**

Die doel van hierdie Agtergrondinligtingsdokument (AID) is om Belangstellende en/of Geaffekteerde partye (B&GP's) te voorsien van agtergrondinligting oor die voorgestelde deurlopende Asverwyderingsfasiliteite by Tutuka Kragstasie en die aansoekproses wat gevolg moet word (d.i. die OIS-proses en die aansoekproses) om 'n Lisensie vir Afvalbestuur. Voorts verduidelik dit hoe u by die projek betrokke kan raak, inligting kan ontvang namate die OIS vorder en kommentaar en/of knelpunte kan opper betreffende die potensiële impakte van die projek op die omgewing. U word hiermee uitgenooi om as 'n B&GP te registreer deur die meegaande kommentaar- en registrasievorm in te vul en terug te stuur.

Hierdie AID dokument sal u help om:

- te bepaal of u belangstel in en/of geraak word deur die voorgestelde projek;
- 'n beter begrip van die projek te kry ten einde kommentaar te kan lewer; en ; en
- die omgewingsmagtigingsproses te verstaan sodat u effektief kan deelneem.

**WAT BEHELS DIE VOORGESTELDE UITBREIDING VAN DIE HUIDIGE  
ASVERWYDERINGSFASILITEITE BY DIE TUTUKA KRAGSTASIE?**

Eskom se primêre besigheid is die opwekking, transmissie en verspreiding van elektrisiteit regoor Suid Afrika. Weens die aard van elektrisiteit kan dit nie verberg word nie en moet dit gebruik word soos dit opgewek word, met die gevolg dat elektrisiteit ooreenkomstig vraag-en-aanbodvereistes opgewek word. Die betroubare verskaffing van elektrisiteit deur Eskom is uiters belangrik vir nywerheidsontwikkeling en ander armoedeverligtings-inisiatiewe in die land.

Tutuka Kragstasie, 'n steenkool-aangedrewe kragopwekkingfasiliteit opgerig tussen 1985 en 1990, is geleë 25 km noord van Standerton in Mpumalangaprovinsie. Tutuka Kragstasie verwyder tans as in 'n droë (20% voginhoud) vorm deur middel van vervoerbande, 'n verspreider en 'n stapelaar stelsel vanaf die kragstasie-terras na die as-stortingsterrein. Die as-stortingsterrein dek 'n oppervlak van 2500 ha (bestaande en oorblywende as-dam en besoedelingsbeheerkanale) en is geleë ongeveer 4,5 km oos van die kragstasie-terras.

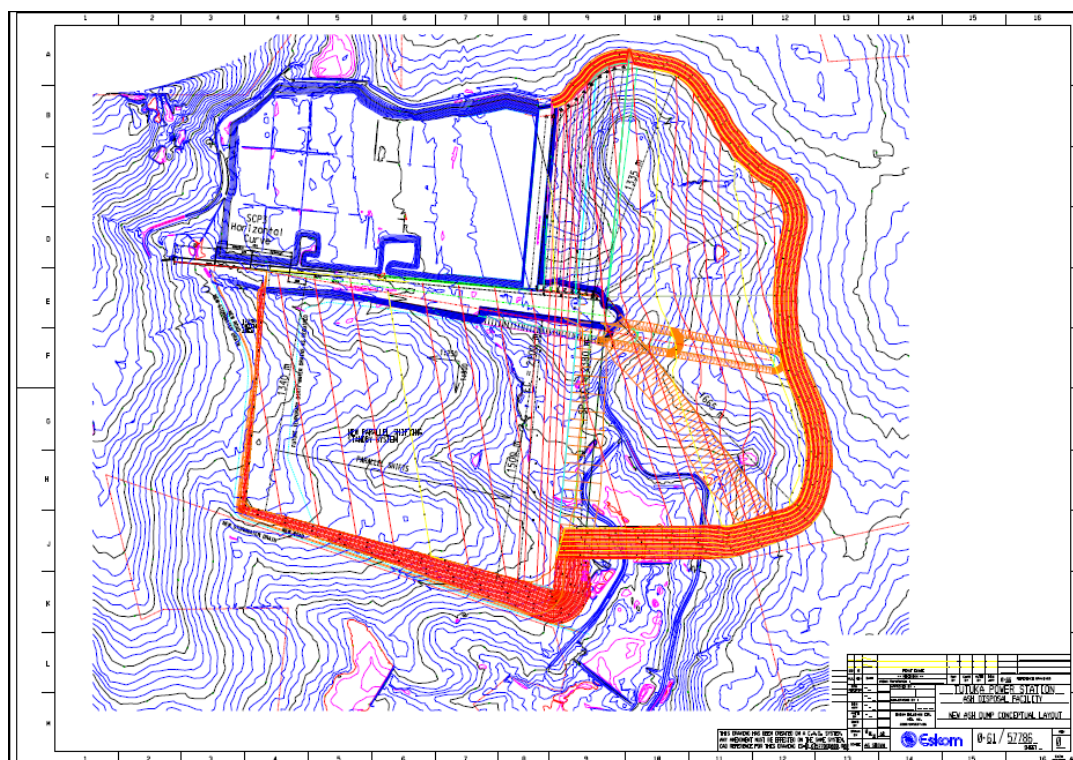
Tutuka Kragstasie beoog die voortsetting van droë asverwydering op die oorblywende gedeelte van Eskom se eiendom. Die grond was gekoop voor die aanvang van Omgewingswette, in besonder die Wet op Omgewingsbewing. As deel van Eskom se beplanningsprosesse, ontwikkel Eskom ontwerpe wat intern goedgekeur word. Met die afkondiging van die Omgewingswette en die Nasionale Omgewingsbestuur Afval Wet, Wet 59 van 2008, in die besonder, sal Eskom sy voortgesette verassingaktiwiteite in lyn bring met die vereistes van die afval lisensiering proses.

Die voorgestelde volgehoue ontwikkeling is 'n verassing stortingsterrein met die volgende spesifikasies:

- 'n Lugruim kapasiteit van 353,1miljoen m<sup>3</sup> (bestaande en oorblywende); en
- Grond voetspoor van 2500 ha (bestaande en oorblywende asdam en besoedelingsbeheer kanale).

Hierdie storting fasiliteit sal in staat wees om die verassing vereistes van die kragstasie vir die volgende 44 jaar te akkomodeer, vanaf 2012 tot 2055, wat ook die lewensduur van die kragstasie is

**Figuur 1** hieronder illustreer die huidige as-stortingsterrein uitleg (blou) en dui 'n uiteensetting van die voetspoor van die voorgestelde toekomstige omvang van die fasiliteit (oranje), wat ook as Eskom grond geïdentifiseer is en aangekoop was vir verassing.



**Figuur 1** Die as-stortingsterrein uitleg (huidige en toekomstige)

## **WAT IS DIE POTENSIËLE OMGEWINGSIMPAKTE WAT MET DIE VOORGESTELDE PROJEK GEPAARD GAAN?**

Na verwagting sal daar 'n aantal potensiële omgewingsimpakte wees wat met die projek gepaard gaan. As deel van die OIS, sal hierdie potensiële impakte deur die volgende spesialisstudies geëvalueer word:

<b>Spesialisstudie</b>	<b>Instansie wat die studie onderneem</b>
Impakte op grondwater	Metago Water GeoSciences Consulting
Impakte op oppervlakwater en akwatiese fauna & flora	Ecotone Freshwater Consultants
Impakte op fauna & flora op land	Bathusi Environmental
Impakte op grond & landbou potensiaal	Landbou Navorsingsraad
Impakte op erfenishulpbronne	Johnny van Schalkwyk
Impakte op luggehalte	Airshed Planning Professionals
Geraasimpakte	Francois Malherbe Acoustic Consultants
Impakte op die maatskaplike omgewing	Lidwala Raadgewende Ingenieurs (SA)
Impakte op avifauna	Endangered Wildlife Trust
Visuele impakevaluering	MetroGIS
Konseptuele ontwerp en Geotegniese studies	Lidwala Raadgewende Ingenieurs (SA) en Alan Robinson
Geografiese Inligtingstelsel (GIS)	Lidwala Raadgewende Ingenieurs (SA)

As deel van die Bestekopnamestudie sal kantoor (desktop) spesialisstudies potensiële kwessies, wat ten tyde van die OIE-fase verdere ondersoek mag verg, identifiseer. Dit sluit die identifisering van verdere potensiële studies in. Ten einde te voldoen aan die minimum vereistes soos uiteengesit deur die Nasionale Departement van Omgewingsake (DEA) in terme van afval fasiliteite, sal die Bestekopnamestudie ook 'n omgewing- navorsing insluit om te identifiseer of enige alternatiewe terreine bestaan in die omliggende gebiede. Insette van B&GP's deur die openbare deelnameproses bied ook waardevolle insette om kwessies te identifiseer wat ondersoek in die OIS-proses verg. Meer gedetailleerde studies oor potensieel wesenslike impakte sal tydens die projek se OIS-fase vir elke aspek ondersoek word.

## **WAAROM WORD OMGEWINGSTUDIES VERLANG?**

Ingevolge die Regulasies op Omgewingsimpakstudie (OIS-regulasies) (2010) en die Nasionale Wet op Omgewingsbestuur: Afval (Wet 59 van 2008), verlang Eskom Holdings Beperk magtiging van die Nasionale Departement van Omgewingsake (DEA) om die voorgestelde projek te onderneem. Die OIS-regulasies gepubliseer in Staatskenningsgewing R543 van 2 Augustus 2010 in terme van Artikel 24 (5) van die Wet op Nasionale Omgewingsbestuur (Wet No 107 van 1998), is die volgende gelyste aktiwiteite uiteengesit in Staatskenningsgewing R544 tot R546 en die Nasionale Omgewingsbestuur: Afval Wet (National Environmental Management Water Act - NEMWA) aktiwiteite soos gelys in GK 718. Ten einde 'n omgewingsmagtiging en die nodige lisensie vir Afvalbestuur vir hierdie voorgestelde projek te bekom, moet omvattende, onafhanklike omgewingstudies ingevolge die OIS-regulasies onderneem word.

'n OIS is 'n wetlike hulpmiddel wat geïmplementeer word om te verseker dat potensiële impakte wat kan voortspruit uit die voorgestelde ontwikkeling, geïdentifiseer word alvorens dit onderneem word, dus kan dit hetsy vermy of versag (geminimaliseer) word. Onder Suid-Afrikaanse wetgewing sluit die omgewing maatskaplike, ekonomiese en biofisiese aspekte in en die OIS moet dit onpartydig evalueer.

**Tabel 1** hieronder toon die aantal gelyste aktiwiteite wat deur die ontwikkeling geaktiveer word. Indien u 'n volledige lys van hierdie aktiwiteite verlang, moet u asseblief met die Openbare Deelnamekonsultante in verbinding tree (besonderhede hieronder verskaf).

**Tabel 1:** Gelyste Aktiwiteite

<b>NEMA</b>	No. R. 544	9	11	18	22	24	28	37	39	40	47	49
	No. R. 545	6	15	26								
	No. R. 546	4	16	19	24							
<b>NEMWA</b>	GN 718 - Category A	19										
	GN 718 - Category B	9	11									

Eskom Holdings Beperk het Lidwala Raadgewende Ingenieurs (SA) (Edms.) Bpk. aangestel as Omgewingsevalueringskonsultante (OEK) om omgewingstudies te onderneem ten einde alle potensiële omgewingsimpakte wat met die voorgestelde projek gepaard gaan, te identifiseer en te evalueer. As deel van hierdie omgewingstudies, word alle B&GP's uitgenooi om aktief betrokke te raak deur die openbare deelnameproses.

Die OIS kan in die volgende vier definitiewe fases opgedeel word:

### **Aansoek en aanvanklike kennisgewing**

Tydens hierdie fase word 'n aansoek om magtiging by die Nasionale Departement van Omgewingsake (DEA) gebring. Sodra die DEA die OIS en die aansoek om 'n Afvallisensie erken (binne 14 dae), tree 'n aanvanklike kennisgewingsproses in werking wat die publiek verwittig van die voorgestelde ontwikkeling aan die hand van, onder andere, koerantadvertensies, kennisgewingsbriewe, AID's en kennisgewingborde.

### **Bestekopnamefase**

Die doel van die bestekopnamefase is om:

- 'n Omgewingsiftingsproses van die omliggende gebied te onderneem ten einde te identifiseer of geskikte alternatiewe terreine bestaan;
- Inligting oor die voorgestelde alternatiewe terreine, tegnologie en die studiegebied te versamel en te ondersoek om 'n begrip van die gebied te vorm;
- Vas te stel hoe die voorgestelde ontwikkelingsaktiwiteite die omliggende omgewing kan raak;
- Belangstellende en Geaffekteerde Partye (B&GP's) en tersaaklike owerhede te identifiseer deur 'n Openbare Deelnameproses (ODP) te onderneem;
- Potensiële omgewingsimpakte te identifiseer wat 'n gedetailleerde evaluering tydens die OIS-fase, deur ondersoek en die ODP verlang; en
- Die alternatiewe wat oorweeg kan word, te beskryf en te ondersoek.

## **OIS- fase**

Tydens hierdie fase word alle vraagstukke en voorgestelde alternatiewe wat tydens die bestekopnamefase geïdentifiseer is, geëvalueer en in volgorde van belang getakseer. Waar nodig, word versagtende maatreëls aanbeveel om die omvang van die potensiële impakte te beperk. 'n Omgewingsbestuursprogram (OBPr) sal dan saamgestel word wat die omgewingspesifikasies sal voorskryf waaraan voldoen moet word tydens die konstruksie-, bedryfs- en uitbedryfstellingsfases van die projek, sou die Omgewingsmagtiging toegestaan word. Soos in die bestekopnamefase, is die OBPr ook 'n integrale en belangrike deel van die evalueringsfase. Sodra die Finale Omgewingsimpakverslag (OIV) by die DEA ingedien is, neem die besluitnemingsproses 'n aanvang.

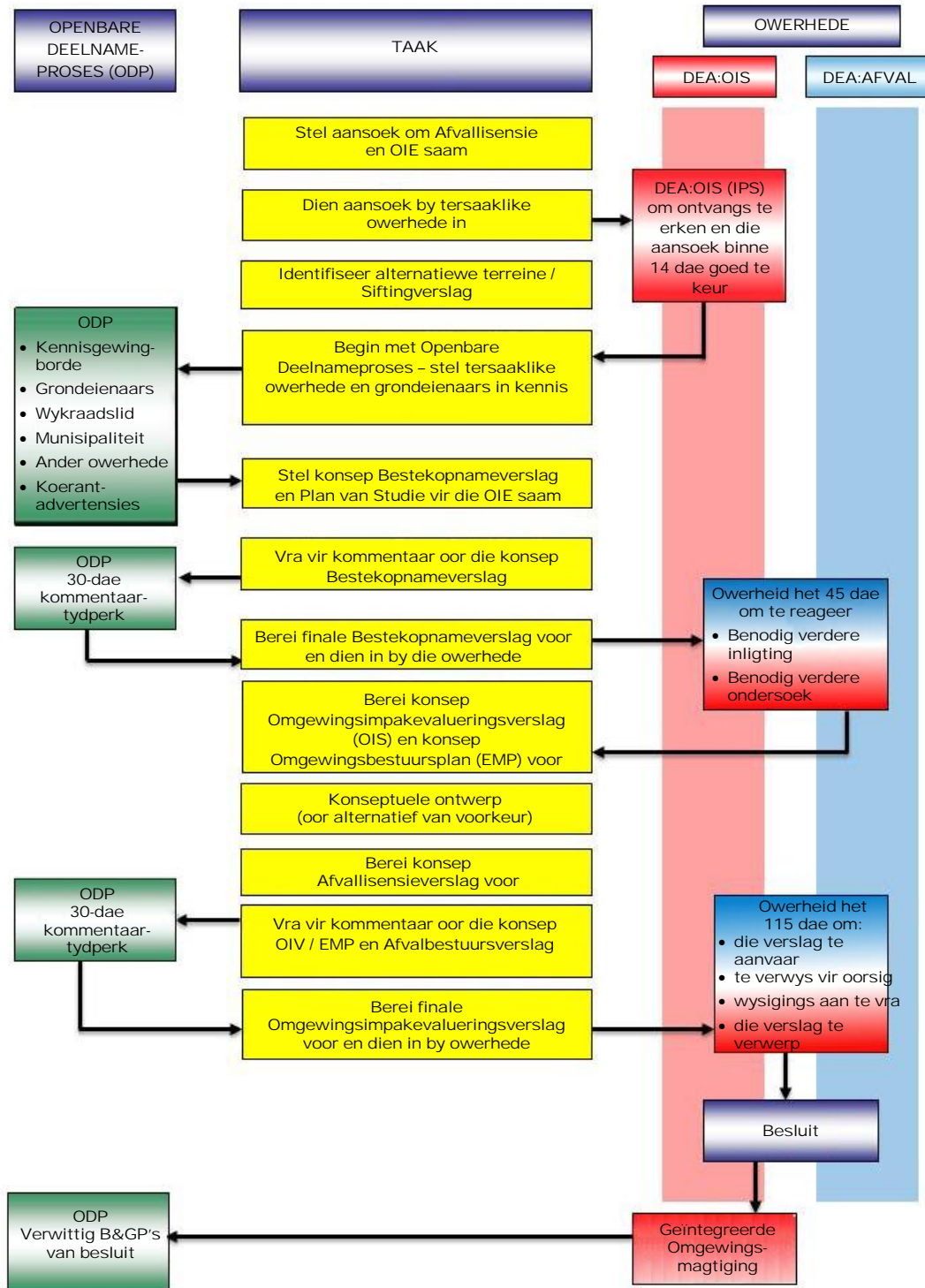
## **Omgewingsmagtiging en Lisensie vir Afvalbestuur**

Weens die feit dat die voorgestelde projek gelyste aktiwiteite onder NEMA en NEMWA behels, word 'n Omgewingsmagtiging, ingevolge NEMA, sowel as 'n Lisensie vir Afvalbestuur (WML), ingevolge NEMWA, verlang. Eskom het egter aansoek gedoen om 'n Geïntegreerde Lisensie wat beide hierdie tersaaklike wette en hul gepaardgaande magtigings sal dek. Die OIS-proses word diagrammaties in weergegee.

## **OPENBARE DEELNAMEPROSES**

Dit is belangrik dat tersaaklike B&GP's uit die staanspoor van die voorgestelde projek geïdentifiseer word en betrokke raak by die openbare deelnameproses. Die insette wat B&GP's lewer vorm 'n integrale deel van die OIS-proses en sal ook die DEA, wat die besluitnemingsowerheid is, van nut wees in hul besluit. Ten einde doeltreffende deelname te verseker, sluit die proses die volgende stappe in:

- STAP 1: Adverteer die OIS-proses (streeks- en plaaslike/gemeenskapskoerante).
- STAP 2: Registreer B&GP's en hoofbelanghebbendes op die databasis (deurlopend)
- STAP 3: Raadpleging met, en oordrag van inligting aan, B&GP's aan die hand van konsultasie, openbare vergaderings, fokusgroepvergaderings en werkwinkels vir hoofbelanghebbendes.
- STAP 4: Teken alle kommentaar, vraagstukke en knelpunte wat deur B&GP's geopper is in 'n vraagstukspoor aan, wat 'n integrale deel van die OIS-verslae sal vorm.
- STAP 5: Nooi B&GP's uit om kommentaar en insette te lewer oor die konsep bestekopname-en OIS-verslag (30-dae kommentaartydperk).



**Figuur 2:** OIS-proses

## HOE KAN U BETROKKE RAAK?

1. Deur te reageer (telefonies, per faks of e-pos) op ons uitnodiging vir u betrokkenheid wat in streek- en plaaslike koerante geadverteer is.
2. Deur die meegaande kommentaarvorm in te vul en aan Lidwala SA te pos, te faks of te e-pos aan Lidwala SA.
3. Deur die vergaderings by te woon wat gedurende die verloop van die projek gehou sal word. As u as 'n B&GP registreer, sal u outomaties uitgenooi word om hierdie vergaderings by te woon. Datums vir hierdie vergaderings sal ook in plaaslike koerante geadverteer word.
4. Deur telefonies met Lidwala in verbinding te tree indien u 'n navraag of kommentaar het, of meer projekinligting verlang.
5. Deur die konsep Bestekopnameverslag, OIS en Aansoekverslag om 'n Lisensie vir Afvalbestuur binne 30-dae oorsigtydperke deur te gaan en u kommentaar aan Lidwala te stuur (*Let wel dat die dokumentasie nogsteeds hersienbaar is na die 30-dae perioide*).

Indien u uself as 'n B&GP vir hierdie voorgestelde projek ag, moedig ons u aan om gebruik te maak van die geleentehede wat deur die openbare deelnameproses geskep word vir u betrokkenheid by die proses. U insette in hierdie proses vorm 'n belangrike deel van die omgewingstudies en ons hoor graag van u om u standpunte oor die voorgestelde projek te ontvang.

Deur die meegaande antwoordvorm in te vul en terug te besorg, registreer u uself outomaties as 'n B&GP vir hierdie projek en verseker u dat die kommentaar, knelpunte of navrae wat u betreffende hierdie projek opper, aangespreek sal word.

Hierdie AID is ook op versoek beskikbaar in Engels en Zoeloe.

## KOMMENTAAR, NAVRAE EN ANTWOORDE

**Rig alle kommentaar, navrae en antwoorde aan:**

**Lidwala Raadgewende Ingenieurs (SA)**

Posbus 32497, Waverley, 0135

**VIR AANDAG:**

**Nicolene Venter of Bongji Mhlanga**

Tel: (0861) LIDWALA (0861 543 9252)

Faks: 086 764 9282

E-pos: [tutukaeia@lidwala.com](mailto:tutukaeia@lidwala.com)

Webwerf: [www.lidwala.co.za](http://www.lidwala.co.za)

<p>Lidwala Raadgewende Ingenieurs (SA) (Edms) Bpk</p>  <p>Bongi Mhlanga Posbus 32497, Waverley, 0135 Tel (0861) LIDWALA (0861 543 9252) Faks 086 764 9282 E-pos tutukaeia@lidwala.com</p>	<p>OMGEWINGSIMPAKSTUDIEPROSES EN AANSOEK OM LISENSIE VIR AFVALBESTUUR</p> <p>VOORGESTELDE UITBREIDING VAN DIE HUIDIGE ASVERWYDERINGSFASILITEITE BY DIE TUTUKA KRAGSTASIE, MPUMALANGAPROVINSIE</p> <p>DEA Verwysingsnommer: 14/12/16/3/3/52 NEAS Verwysingsnommer: DEA/EIA/0001416/2012</p> <p>REGISTRASIE- EN KOMMENTAARVORM Tesame met die Agtergrondinligtingsdokument September 2012</p>	<p>Imaginative Africa (Edms) Bpk</p>  <p>Nicolene Venter Posbus 61164, Pierre van Ryneveld, 0045 Tel (012) 662 2843 E-pos tutukaeia@lidwala.com</p>
--	---	--

TITEL		NOEMNAAM	
VAN			
ORGANISASIE			
POSADRES			
		POSKODE	
TEL NO.		FAKS NO.	
SELFOONNO.			
E-POS ADRES			

**REGISTRASIE AS BELANGHEBBENDE EN/OF GEAFFEKTEERDE PARTY (B&GP) (omkring asseblief toepaslike antwoord)**

Registreer my asseblief amptelik as 'n B&GP sodat ek verdere inligting en kennisgewings gedurende die OIS proses te kan ontvang	JA	NEE
Ek verlang om my kennisgewing te ontvang per*	Brief (pos)	
	E-pos	
	Faks	
*Dui asseblief toepaslike antwoord aan	Telefoon (Telkom / Selfoon)	
Ek verlang om dokumente vir kommentaar te ontvang per *	Harde kopie	
	Per e-pos	
* Dui asseblief toepaslike antwoord aan	Op 'n CD	
In terme van GNR 543 (OIE prosesregulasies) verklaar ek hieronder enige direkte besigheid, finansiële, persoonlike of ander belang wat ek mag hê in die toestaan of weiering van die aansoek vir Omgewingsmagtiging:		
.....		
.....		

**KOMMENTAAR** (u is welkom of addisionele bladsye te gebruik, indien verkies)

Ek stel voor dat die volgende kwessies van bekommernis tydens die OIE ondersoek word:

.....

.....

Ek het die volgende voorstel(le) vir die OIE en openbare deelname proses:

.....

.....

**Kontak asseblief die volgende kollegas/vriende om as B&GP'e vir die OIE te registreer (naam en kontakinligting bv e-pos-adres):**

.....

.....