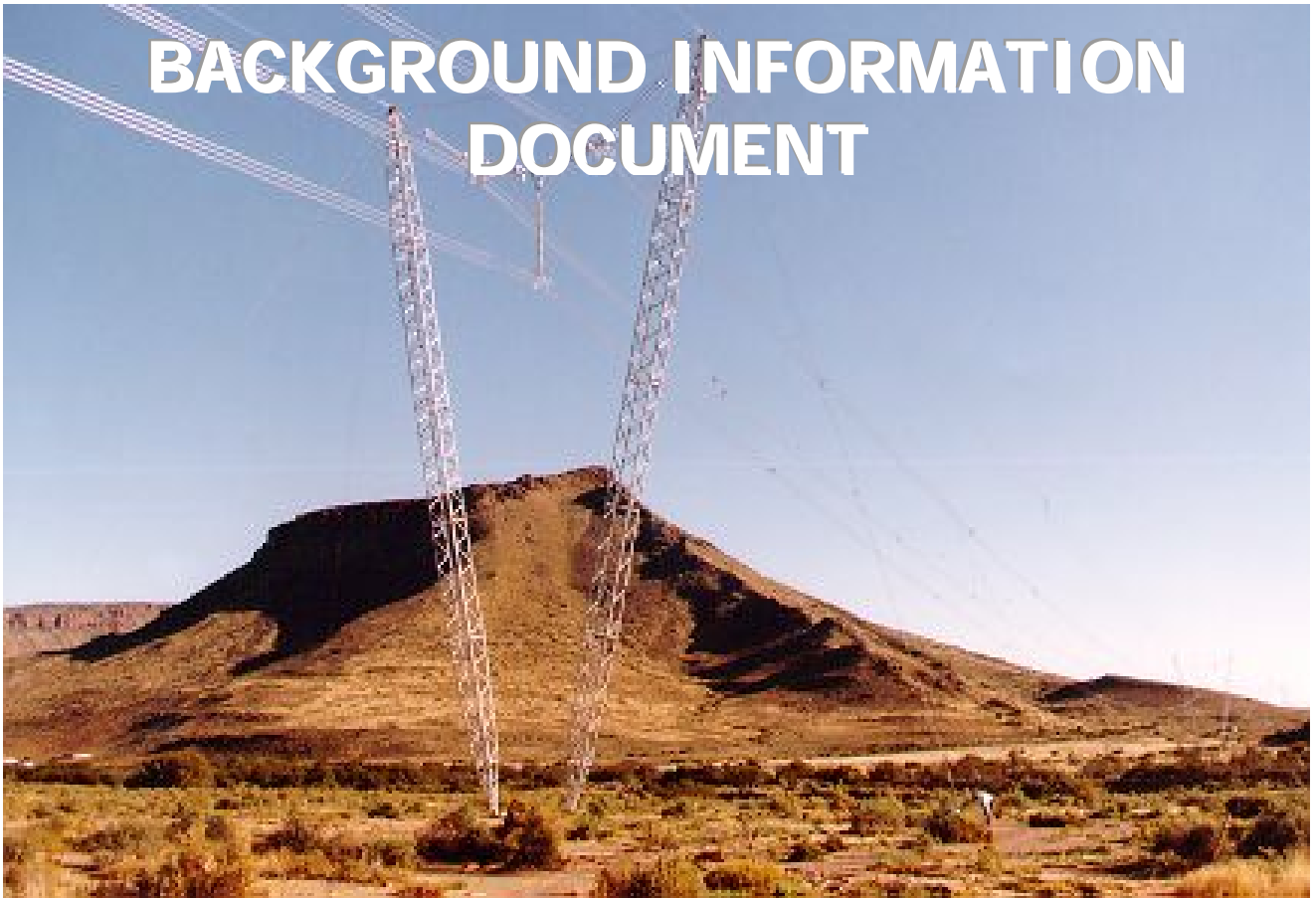


**TEKOLO YA SEKGAPLA SA TIKOLOHO BAKENG SA
KAHO E KGOHALETSWANG YA SEKETE E HABEDI E NTJHA YA
THAPO YA TSAMAISO YA MOTLAKASE YA 400KV PAKENG TSA
SETEISHENE SE SENYENYANE SA MOTLAKASE SA ETNA (haufi le
Ennerdale) LE GLOCKNER (haufi le Rothdene), PROVENSENG YA
GAUTENG**



BACKGROUND INFORMATION DOCUMENT



Public Participation Office

Nicolene Venter
Imaginative Africa (Pty) Ltd
PO Box 65052
ERASMUSRAND, 0165
Tel.: (012 662 1693
Fax: 088 012 662 1693
E-mail: etna-glockner@naledzi.co.za

Technical enquiries: EIA

Mr. K.D. Musetsho
Naledzi Environmental Consultants
Suite 320, Postnet Library Gardens
Private Bag X9307, POLOKWANE, 0700
Tel. (015) 296 3988 Fax (015) 296 4021
E-mail: etna-glockner@naledzi.co.za

SEPHEO SA TOKOMANE ENA

Sepheo sa Tokomane ena ya Dintlha tsa Tlhakisetso ya Motheo (*BID*) ke ho tsebisa Batho ba thahasellang le / kapa Batho ba Amehang (*I&APs*) mabapi le Tekolo ya Sekgahla sa Tikoloho (*EIA*) e etswang bakeng sa thapo ya tsamaiso ya motlakase e ntjha ya sekete e habedi ya 400kV pakeng tsa diteishene tse nyenyane tsa Etna le Glockner tseo Eskom e kgothaletsang hore di ahwe tulong ya Vaal/West Rand, Provenseng ya Gauteng.

Hodima ho fana ka dintlha tsa tlhakisetso malebana le sekete e habedi e ntjha ya 400kV ya thapo ya tsamaiso ya motlakase le tshebetso ya Tekolo ya Sekgahla sa Tikoloho (*EIA*), Tokomane ena ya Dintlha tsa Tlhakisetso ya Motheo (*BID*) e tla be e fe Batho ba thahasellang le / Batho ba Amehang (*I&APs*) monyetla wa ho:

- Ngodisa jwaloka ba nang le seabo tshebetsong ya ho ba le seabo ha setjhaba; le
- Ho ntsha maikutlo sethathong le ho hlahisa diphehiso mabapi le tshebetso ena e kgothaletswang.

MAIKUTLO A HAO LE HO BA LE SEABO HA HAO HO MOLEMO

Maikutlo a hao a tla netefatsa hore dintlha tsohle tse tshwanelehang di a hlahlojwa ka hara Tekolo ena ya Sekgahla sa Tikoloho (*EIA*). O kotjwa ho tlatsa foromo e kenyeleditsweng mona ka hare ya Boingodiso le Tlhahiso ya Maikutlo, ho ngola lengolo, ho letsetsa kapa ho romela imeile ofising ya ho ba le seabo ha setjhaba mane Pretoria (dintlha tsa ho ikopanya le bona di leqepheng le ka pele). Jwale o tla fumana dintlha tse ding hape malebana le tshebetso ena e kgothaletswang ya le tshebetso ya Tekolo ya Sekgahla sa Tikoloho (*EIA*).

LENANE LA DIKGUTSUFATSO

BID Tokomane ena ya Dintlha tsa Tlhakisetso ya Motheo
DESR Pehelo e Qalang ya Tlhokomelo ya Tikoloho
EIA Tekolo ya Sekgahla sa Tikoloho
EIR Pehelo ya Sekgahla sa Tikoloho
EMP Moralo wa Bolaodi ba Tikoloho
RoD Pehelo ya Qeto
I&AP Motho ya Thahasellang le ya Amehang
NEMA Molao wa Setjhaba wa Bolaodi ba Tikoloho
DEAT Lefapha la Setjhaba la Ditaba tsa Tikoloho le Bohahlaudi

DINTLHA TSA MOTHEO MALEBANA LE TSHEBETSO E KGOThALETSWANG

Ka ho sebedisa tshebetso ya ho etsa meralo, Phetiso ya Eskom e hlokometse hore ho a hlokeha ho eketsa bongata ba motlakase mane Vaal/West Rand mme dikeketso tsena di lokela ho phethahatswa kapele kamoo ho ka kgonehang. Tshakatsheko e entsweng ke Eskom, e bontsha hore ho tloha ka selemo sa 1995 ho bile le keketseho e totobetseng ya tlhokeho ya keketso ya motlakase mane Seteisheneng se Senyenyane sa Taunus, seo haholoholo se

fepelang Soweto le dibaka tse e potapotileng ka motlakase. Keketseho ya bongata ba motlakase, e seng e fihleletse boemo bo phahameng bo haufi le 1000MW ka 2005, e qeteletse ka keketsheho e bonahalang ya bongata ba motlakase o phallang ho tswa Seteisheneng se Senyenyane sa Lethabo ho ya ho Seteishene se senyenyane sa Etna, ka ho feta le Diteishene tse nyenyane tsa *Eiger* le *Brenner*.

Tshekatsheko ena e bontsha hore ho tla kgoneha ho aha thapo ya tsamaiso ya motlakase e ntjha ya 400kV moo motlakase o tswang Seteisheneng sa Motlakase sa Lethabo o ka fetisetswang ho Seteishene se Senyenyane sa Etna mme o be o fetisetswe hape ho Seteishene se Senyenyane sa Motlakase sa Glockner.

Jwalokaha ho se ho boletswe pelenyana, ho na le tlhokeho e eketsehang ya motlakase mane seabakeng sa *Vaal/West Rand* mme ha ho sa ahwe sekete e nngwe e habedi ya tlatsetso ya 400kV ya thapo ya phetisetso ya motlakase dilemong tse mmalwa tse tlang, ho lebeleletse hore matla a motlakase a tla fela ho Maranrang a Phetiso. Hona ho ka baka ho kgaoha ha motlakase ho mosebedisi wa motlakase.

DINTLHA TSA MOTHEO MALEBANA LE TSHEBETSO ENA E KGOHALETSWANG

Ho ya ka Melawana ya Tekolo ya Sekgahla sa Tikoloho (*EIA*), ditshebetso tsohle tsa dithapo di lokela ho ba le mekgwa ya kgetho e mmedi e lokelang ho hlahlojwa nakong ya tekolo ya tshebetso ya Tekolo ya Sekgahla sa Tikoloho (*EIA*). Mekgwa e meraro ya Kgetho e kgothaleditswe bakeng sa kaho e kgothaleditsweng ya sekete e habedi e ntjha ya 400kV ya Tsamaiso ya thapo ya motlakase pakeng tsa Diteishene tse nyenyane tsa motlakase tsa Etna le Glockner.

Motjha wa Tsela e Kgothaleditsweng: Mekgwa ya kgetho e meraro e kgothaleditsweng (ka hara motjha wa tsela)

Ho kgothaleditswe hore ho ahwe sekete e habedi e ntjha ya 400kV ya Tsamaiso ya thapo ya motlakase ka ho otloloha pakeng tsa Diteishene tse nyenyane tsa motlakase tsa Etna le Glockner, e leng tse hopolelwang hore e tla ba bolelele ba 30km. Bolelele ba qetelo ba sekete e habedi ya 400kV ya Tsamaiso ya thapo ya motlakase e kgothaleditsweng bo itshetlehile ho sephetho sa dithuto tsa tikoloho le dipuisano tsa Eskom le beng ba thepa hang feela ha Kgetho e amohetsweng e se e hlwaiwe ka hara motjha wa tsela. Seteishene se senyenyane sa Etna se fumanwa Borwa Botjhabela ho Lenasia le Leboya Botjhabela ho Ennerdale, ho iphaphatha le Tsela ya 533 ho ya Sebokeng/Evaton athe Seteishene se senyenyane sa motlakase sa Glockner sona se fumanwa Leboya Botjhabela ho Vereeniging ho iphaphatha ka Tsela ya R59 ho leba Alberton.

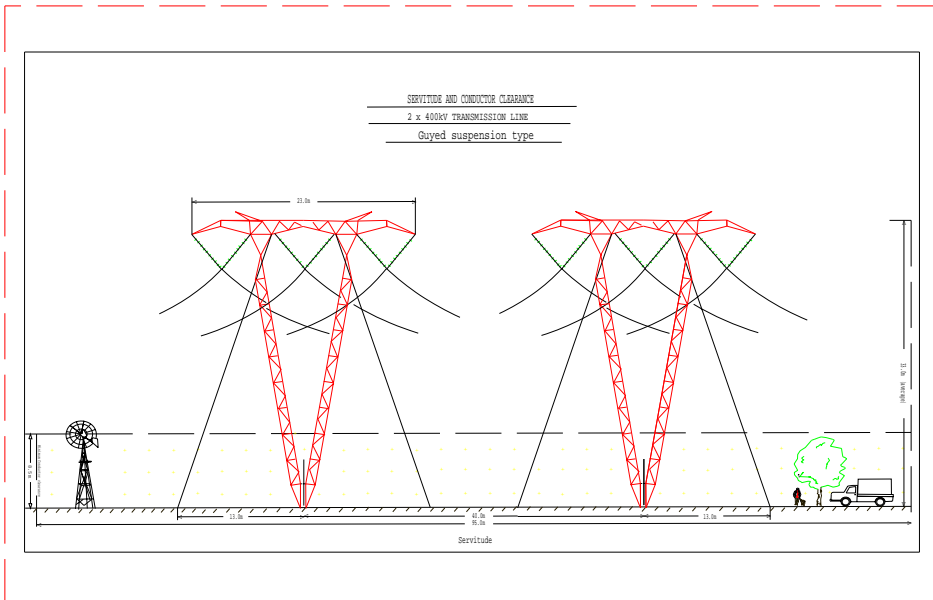
Mapolasi a ka nnang a angwa ke dikgetho tse tharo tsa ditsela tsena tse tharo tse kgothaleditsweng ka hara motjha wa tsela e kgothaleditsweng, boemong bona ba tshebetso ke:

- *Vlakfontein 303 IQ*
- *Fonteine 313 IQ*
- *Cyferfontein 333 IQ*
- *Doornkuil 369 IQ*
- *Dedeur 539 IQ*
- *Varkensfontein 373 IQ*
- *Aerovaal 637 IQ*
- *Suttons 635 IQ*
- *Uitgevallen 432 IR*
- *Chrissiesfontein 365 IR*

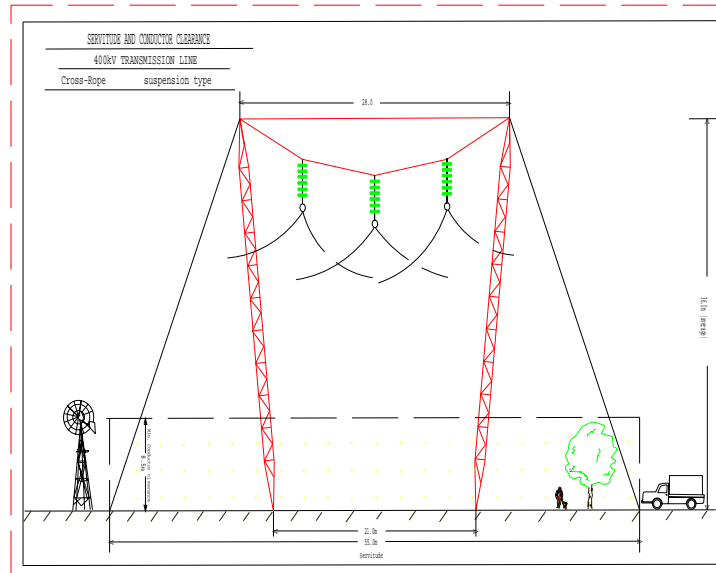
Karolo ya thuto e bontshitswe mmapeng o hoketsweng e le Setshwantsho sa 1 sa Tokomane ena ya Dintlha tsa Tlhakisetso ya Motheo (*BID*). **Setshwantsho sa 1** se bontsha karolo ya thuto (ya boholo bo potolohang ba 6km) bakeng sa Menyetla e meraro ya kgetho ya tsela.

Dintlha tsa motheo malebana le tshebetso e kgothaleditsweng ke tse latelang:

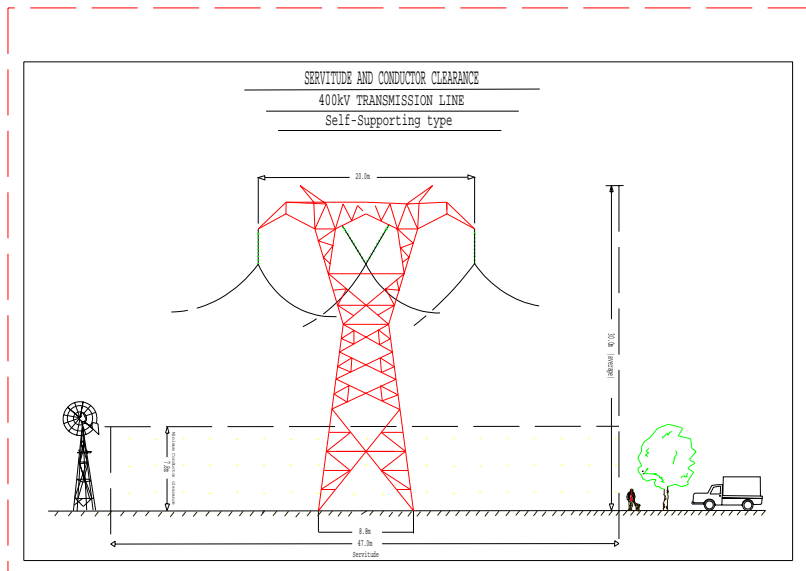
- Motjha wa tsela e kgothaleditsweng bakeng sa sekete e habedi e ntjha ya 400kV ya Etna-Glockner ya Tsamaiso ya thapo ya motlakase e tla lekanyetswa ho ba 30km ka bolelele, ho latela tshekamelo ya ho qetela ya tsela, mme ho tla ba le bonyane ditshekamelo tse tharo tsa menyetla ya kgetho.
- Karolo ya thuto (jwalokaha e bontshitswe mmapeng o kenyeleditsweng ka hare) e bontsha moedi bakeng sa ho hlwaya ba nang le seabo esita le ba nang le boqhetseke ba tsebo ho etsa dithuto tsa bona tsa tikoloho bakeng sa sekete ena e habedi e ntjha ya 400kV e kgothaleditsweng ya Tsamaiso ya dithapo tsa motlakase.
- Ha jwale ho kgothaleditswe hore ho tla sebediswa tora ya mofuta wa Guyed Suspension. Tora ena e ka ba bophahamo ba 50m. Palo yohle ya sebaka sa mehlala ya maoto e hlokehang bakeng sa tora ka nngwe ke 80mx50m. Ditshwantsho tsa ditora tse kgothaleditsweng di bontshitswe **Ditshwantshong tsa 2, 3, 4 le 5**.
- Naha e ka tlasa dithapo tse mathang hodimo e ka sebediswa ka tsela e tlwaelehileng ke beng ba naha. Leha ho le jwalo, Eskom e batla hore ho se be le matlo kapa meroho/dijalo tse phahameng ho feta 4m ka hara tikoloho ya ditora tsena.



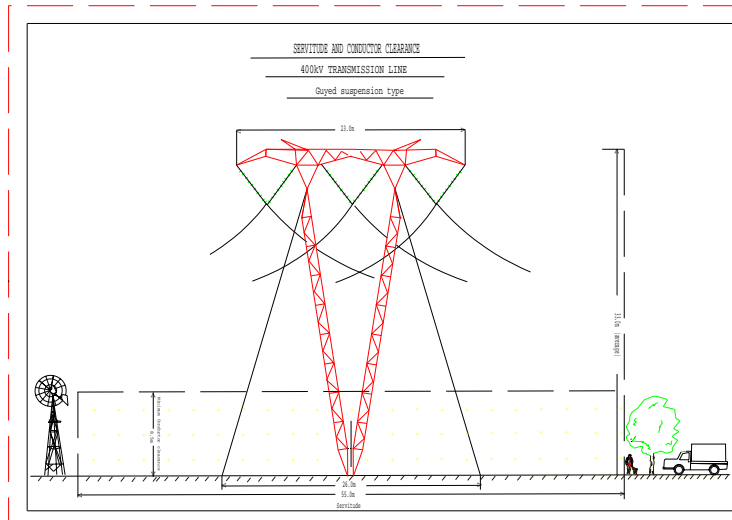
Setshwantsho sa 2: Tora ya mofuta wa *Guyed Suspension* ya (sekete e habedi) e hlohang tikoloho ya 95m e ngodisitsweng



Setshwantsho sa 3: Tora ya mofuta wa *Cross-roped Suspension* e hlohang tikoloho ya 55m e ngodisitsweng



Setshwantsho sa 4: Mofuta wa tora ya *Self-Supporting* (usually used on bends) e hlohang bophahamo ba 47m



Setshwantsho sa 5: Tora ya mofuta wa *Guyed Suspension* (ya sekete e le nngwe) e hlohang bophahamo ba 55m

TLHOPHISO YA KAHO E KGOHALEDITSWENG LE MOKGWA WA HO AHA DITORA LE HO LATELANYA DIFETISA MOTLAKASE BAKENG SA THAPO YA 400kV YA TSAMAI SO YA MOTLAKASE

Ho latela letsatsi la phumantsho ya tumello kapa Rekoto ya Qeto (*RoD*), mme haeba Rekoto ya Qeto e otlohloleng e nehelanwa ke Lefapha la Setjhaba la Ditaba tsa Tikoloho le Bohahlaudi (*DEAT*), le ho sebetsana le keketseho ya tlokeho ya motlakase, ho kgothaletswa hore Eskom e tla qala ka kaho ka Mmesa 2008. Nako ya kaho bakeng sa thapo ya Tsamaiso ya motlakase ya Etna-Glockner e lekanyetswa ho ba dikgwedi tse 12 kaofela. Hona ho kenyeletsa ho hlwekiswa ha sebaka, kaho ya ditora le ho latelangwa ha difetisamotlakase.

Ha jwale ho kgothaletswa ho qala ka kaho ho tswa Seteishenen g se senyenyane sa motlakase sa Etna ho ya tlase ho Seteishene se senyenyane sa motlakase sa Glockner, e leng hoo e tla ba nako ya ntshetsopele ya kaho ya thapo ya Tsamaiso ya motlakase ya 400kV.

Tlhabollo ya kगतello kamora kaho

Moofisiri wa Eskom wa Taolo ya Tikoloho ya amohetsweng setsheng o tla etsa bonnete ba hore dibaka tsohle tse ferekaneng di na le botsitso kapele kamoo ho ka etswang kamora kaho le sebaka se hlabolotsweng se haufi le maemo a sethatho ho ya kamoo ho kgonehang. Ho tla ba tlhokomelo e ikgethileng bakeng sa metheo e kgolo ho feta 20° (1:5) esita le dibaka tse ding tse tshabellwang ke kgoholeho, tse lokelang ho jalwa dijalo ka tshwanelo. Dibaka tse hlabolotsweng tse tshabellwang ke kgoholeho ho latela boemo ba tsona hodima lefatshe di tla tshireletswa ka tshwanelo ka mekgwa ya paballo ya mobu.

Moofisiri wa Taolo ya Tikoloho o tla hlokomela dibaka tse boetseng di jetswe dijalo ho fihlela dijalo di tsitsitse. Tlhokomelo ena, ka palohare, e etsahala ka dinako tsa kgefutso tsa dikgwedi tse tharo bakeng sa dikgwedi tse qalang tse leshome le metso e mmedi, le hanngwe ka selemo ho latela moo, mme e ka emisa feela hang ha dijalo di se di tsitsitse.

Menyetla ya mesebetsi nakong ya kaho

Erekaha kaho ya dithapo tsa Tsamaiso ya motlakase e le tsa boitsebelo bo phahameng, le hore haholoholo di ahilwe ka tshebediso ya metjhini, ha ho a lebellwa hore ho tla hlokeha basebetsi ba bang hape ba tlatsetso bakeng sa tshebetso ena e kgothaleditsweng. Leha ho jwalo, jwaloka karolo ya Eskom ya Lenaneo la Boikarabelo ho Setjhaba, khamphani ya kaho e tla amohelwa e tla tshwanela ho sebedisa basebetsi ba lehae jwalokaha kapa ha ho hlokeha.

Bophelo (kgonahalo ya sekgahla sa *Electro-magnetic Fields – EMFs*)

Dithapo tsa Eskom tsa motlakase di entswe le ho ahwa ho ikamahanya le Molao wa Bophelo le Boipaballo Mesebetsing (*OHS*). Ha feela mesebetsi ya thapo ya motlakase e ikamahaya le dipehelo tsa kगतello, ka tsela e jwalo di bolokehile hore di ka sebediswa. Tshwaetso ya *EMF* e a fokotseha ha bolelele ba ho tloha thapong e nngwe ya motlakase bo eketseha mme tsohle tse phelang ka thoko ho kगतello ha di na ho angwa ke thapo ya motlakase mme mahlasedi kapa ditlhase tse tswang thapong ya motlakase ke ha ho letho qetellong ya kगतello.

TSHEBETSO E TSWELLANG YA BOLAODI BA TIKOLOHO

Tekolo ya Sekgahla sa Tikoloho ke eng?

Tekolo ya Sekgahla sa Tikoloho (*EIA*) ke tshebetso ya ho bokeletsa, ho hlophisa, ho sekaseka, ho utlwisisa le ho fetisa tsebo e tshwaneleheng bakeng sa ho amohela kopo ka nngwe ka ho qolleha.

Tekolo tsa Sekgahla sa Tikoloho (*EIA's*) di sebediswa ke balaodi ba etsa meralo/ba ntshetsopele ho fumana maikutlo a ikemetseng a utlwahalang ka bopaki bakeng sa sekgahla se ka bang teng sa tikoloho (sa bophelo ba tse amehang le setjhaba) se ka hlahang nakong ya kaho le tshebetso ya tswelopele e sisintsweng, boemong bona thapo ya Tsamaiso ya motlakase ya 400kV. Dintlha tsena tsa tsebo di hloka ho fa Boalodi bo hlwahlwa motheo o hlamatsehang bakeng sa ho etsa diqeto.

Molao wa Setjhaba wa Bolaodi ba Tikoloho (NEMA)

Tekolo ya Sekgahla sa Tikoloho (EIA) bakeng sa thapo ya tsamaiso ya motlakase ya 400kV e kgothaleditsweng e tla etswa ho latela Melawana e metjha ya Tekolo ya Sekgahla sa Tikoloho (EIA) (27 ho isa 36) ho latela Tsebiso ya Mmuso ya Nomoro ya R387 e phatlaladitsweng ka la 21 Mmesa 2006, ho latela Karolo ya 24 (5) e balwang hammoho le karolo ya 44 ya Molao wa Setjhaba wa Bolaodi ba Tikoloho (molao wa 107 wa selemo sa 1998). Mosebetsi o lokelang ho etswa ho latela Tsebiso ya R387 ke:

Kaho ya maranrang a ditshebeletso, ho kenyeletswa dibopeho tse ding tse amanang le tsona, bakeng sa tsamaiso le kabo ya motlakase o ka hodima lefatshe o nang le phepele ya 120 kilovolts kapa ho feta moo.

Bolaodi bo hlwahlwa

Bolaodi bo hlwahlwa, jwalokaha bo hlahositswe ho latela Melawana e metjha ya Tekolo ya Sekgahla sa Tikoloho (EIA), bakeng sa tshebetso ena e kgothaleditsweng ke Lefapha la Setjhaba la Ditaba tsa Tikoloho le Bohahlaudi (DEAT).

MOSEBETSI O TSWELLANG WA EIA BAKENG SA TSHEBETSO ENA E KGOTHALEDITSWENG

MOHATO WA KOKAMELO

Sepheo sa mohato ona ke ho theha tekolo ya pele ya sekgahla se ka bang teng sa tshebetso ena e kgothaleditsweng. Sekgahla sena se ka nnang sa ba teng se bonahala ka lebaka la ditaba le ditletlebo tse hlahisitsweng ke ba nang le seabo, hammoho le dipatlisiso tsa boemo bo phahameng ke ditsebi tsa Tekolo ya Sekgahla sa Tikoloho (EIA). Sekgahla sena se ka nnang sa ba teng se ngotswe Pehelong ya Pele ya Kokamelo ya Tikoloho (DESR), hammoho le tshaloso ya dintlha tse tebileng tsa dithuto nakong ya moato wa tekolo ya sekgahla ya tekolo ya Sekgahla sa Tikoloho (EIA). Pehelo ya Sekgahla sa Tikoloho (DESR) e tla fuwa bohle ba nang le seabo ho hlahisa maikutlo. Ha ba nang le seabo ba se ba bile le monyetla o lekaneng hore maikutlo a bona a ngotswe, pehelo ya ho qetela e tla fuwa Bolaodi ba Boitsebelo bo hlwahlwa bakeng sa ho lekolwa hape.



MOHATO WA TEKOLO YA SEKGAPHLA

Nakong ya mohato ona, dithuto tse tebileng tsa tikoloho di tla etswa ho batlisisa sekgahla se ka nnang sa ba teng nakong ya Mohato wa Kokamelo. Sekgahla se lokileng esita le se sa lokang se tla batlisiswa, mme se tla behwa maemong ho latela molemo wa sona o lebeletsweng. Dikgothaleto di a etswa ka ho sebedisa dithuto tsa ditsebi malebana le mekgwa e ka eketsang ka botlalo sekgahla se lokileng le ho fokotsa sekgahla se sa lokang. Diphetho tsohle le dikgothaleto tse tswang ho mohato wa Tekolo ya Sekgahla sa Tikoloho (EIA) di tla hlophiswa e le Sengolwa sa pele Pehelo ya Tekolo ya Sekgahla sa Tikoloho, se fuwang setjhaba ho hlahisa maikutlo a sona. Ha maikutlo a se a fumanwe pehelo e tla qetellwa mme e fuwe bolaodi bo nang le boitsebelo bo hlwahlwa, hammoho le Moralo wa Bolaodi ba Tikoloho Management Plan (EMP) bakeng sa hohlahlajwa le ho etsa qeto.



MOHATO WA HO ETSA QETO

Bolaodi ba Boitsebelo bo hlwahlwa bo hlahloba hape Pehelo ya Sekgahla sa Tikoloho (*EIR*) mme bo ikopanya le le bolaodi bo bong ba sehlooho. Pehelo ya Qeto (*RoD*) e a nyehelwa e boelang hore tshebetso e kgothaleditsweng e ka tswela pele kappa tjhe. Ba nang le seabo ba tsebiswa ka Pehelo ya Qeto (*RoD*), mme kamorao ho moo ba ka etsa boipiletso nakong e boletsweng jwlaokaha e boletswa ke Bolaodi ba boitsebelo bo hlwahlwa.

DINTLHA TSA TIKOLOHO TSE LOKELANG HO BATLISISWA NAKONG YA TEKOLO YA SEKGAPLA SA TIKOLOHO (*EIA*)

THUTO YA DITSEBI TSE HLWAHLWA	MOITSEBEDI YA HLWAHLWA YA ETSANG THUTO ENA
Sekgahla sa pono	<i>Gerhard Griesel: Strategic Environmental Focus</i>
Sekgahla sa Avifauna (Dinonyana)	<i>Christelle Pauw: Endangered Wildlife Trust</i>
Sekgahla sa Bosibolli ba Masalla (<i>Archaeological</i>) le sa Letlotlo la setjhaba	<i>Stephan Gaigher & Eric Mathoho: Archaeo-Info Northern Province</i>
Kgonahalo ya Sekgahla sa Temo	<i>Kingsley Avisi: Africa Geo-Environmental Services</i>
Tekolo ya <i>Ecology Sensitivity</i>	<i>Koos Steyn: University of Venda</i>
Dintlha tsa tsebo tsa Temo (<i>GIS</i>)	<i>Thabelo Mulaudzi: Naledzi Environmental Consultants</i>

MOSEBETSI O TSWELLANG WA HO BA LE SEABO HA SETJHABA

Ho ba le Seabo ha Setjhaba ke lejwe la motheo la Tekolo ya Sekgahla sa Tikoloho (*EIA*) mme e tla be e be bakeng sa tshebetso ena e kgothaleditsweng. Maano a Molao wa Setjhaba wa Bolaodi ba Tikoloho (*NEMA*), o busa dintlha tse ngata tsa Tekolo ya Sekgahla sa Tikoloho (*EIAs*) ho kenyeletswa le ho ba le seabo ha setjhaba. Tshebetso ena e tla thusa Ba thahasellang le ba Amehang (*I&Aps*) ho tshwaetsa katleho ya dipatlisiso le ho hlahlobisa tse fihleletsweng tsa dithuto tse ikemetseng tsa tikoloho, tse tla latelwa.

Sepheo sa sehlooho sa seabo sa setjhaba nakong ya Tekolo ya Sekgahla sa Tikoloho (*EIA*) ke ho fa Ba thahasellang le Ba Amehang (*I&APs*) ka dintlha tse lekaneng mme tse bonaletsang ka nako le nako. Tshebetso ya seabo sa setjhaba e bile e o fa monyetla wa wa ho hlahisa maikutlo ho tse fihleletsweng Pehelong ya Tekolo ya Sekgahla sa Tikoloho (*EIA*) (Tekolo ya Boemo le Sekgahla) e tla fumantshwa setjhaba bakeng sa ho hlahisa maikutlo a sona.

Ho molemo hore Ba nang le thahsello le Ba Amehang (*I&APs*) ba tshwanelehang ba a hlwauwa le ho ba le seabo tshebetsong ya ho ba le seabo ha setjhaba ho tswa ka ntle ho tshebetso ena e kgothaleditsweng, mme erekaha dipuisano le ketelo e le tshebetso ya batho ba babedi ba buisanang, re rata ho o hlokomedisa diabo tsena tse pedi tse ka mokgwa ona:

Boikarabelo ba hao

Wena, jwaloka Motho ya thahasellang le Motho ya Amehang (*I&AP*), o na le tokelo ya ho ba le seabo tshebetsong ena ka ho kopa dintlha tse ding kapa ho tsebisa mothusi wa hao ditlitlebo tsa hao malebana le tikoloho – e leng eo o e tsebang hantle jwaloka moahi ya phelang ho yona – le ka kaho e kgothaleditsweng thapo ya Tsamaiso ya motlakase ya 400kV pakeng tsa Seteishene se senyenyane sa motlakase sa Etna le Seteishene se senyenyane sa motlakase sa Glockner. Ho phethahatsa tokelo ena, o kotjwa ho ho ingodisa ofising ya ho ba le seabo ha setjhaba, kapa o ka ngodisa ka ho sebedisa motho e mong/ mokgatlo o itseng (mohlala, morena wa morabe, mokgatlo wa beng ba mapolasi) ya o buellang kapa lebitsong la setjhaba sa heno. Jwaloka Motho ya thahasellang le Motho ya Amehang (*I&AP*) le motho ya nang le boikarabelo, le ho tsebisa batho ba bang bao o nahanang hore ba ka ba le thahasello le / kapa ameha ka lebaka la tswelopele ena e kgothaletswang, le ho ba kgothaletsa ho ingodisa. O ka ingodisa boemong bofe kapa bofe ba thuto ena, empa ho molemo ho ingodisa esale pele ho ya kamoo o ka kgona ka teng.

Boikarabelo ba rona

O ka ikopanya le rona ka ho re letsetsa mohala, selefounu, fekese, imeile, formo ya boingodiso kapa poso ka ho sebedisa dintlha tsa ho ikopanya le rona tseo o di filweng qetellong ya Tokomane ena ya Dintlha tsa Tlhakisetso ya motheo (*BID*). Diketso tse latelang di tla etswa hang ha ho amohelwa maikutlo a lona/ditlitlebo/ditaba tse itseng:

- dintlha tsa ho ikopanya le rona tseo le re fileng tsona di tla kengwa lenaneng la pokello ya ditaba tsa tshebetso ena mme le tla romellwa dintlha tsohle tsa ditaba tse hlahileng;
- ha o re romella ditlitlebo kapa maikutlo, re tla araba ka lengolo;
- ha o reletsetsa mohala, re tla ngola le ho boloka rekoto ya dintlha tsohle tsa lona le ditlitlebo / maikutlo. Haeba re hloleha ho araba potso ya lona ka nako eo, re tla le fa karabo ya molao hang ha dintlha tsohle re di fumantshitswe.

Ho etsa bonnete ba hore ho ba le ho ba le seabo ha setjhaba ho atlehileng, tshebetso ya ho ba le seabo ha setjhaba e kenyeletsa mehato ena e latelang:

MOHATO WA 1 – Mohato wa Kokamelolo

Sepeho se seholo sa mohato ona ke ho hlahisa kgothaletso bakeng sa tshebetso ena e kgothaleditsweng ho Batho ba thahasellang le Batho ba Amehang (*I&Aps*) le ho hlahisa maikutlo a hao.

Ho phatlalatsa monyetla wa ho hlahisa maikutlo: Batho ba thahasellang le Batho ba Amehang (*I&Aps*) ba tla tsebiswa ka Tekolo ya Sekgahla sa Tikoloho (*EIA*) le ka tshebetso e kgothaleditsweng ka ho sebedisa:

- mangolo ho batho ba nang le seabo ba hlwailweng;
- phatlalatso masedinyaneng a lehae; le

- ho etsa Tokomane ya Dintlha tsa Tlhakisetso ya Motheo (*BID*) le mangolo a memo ho ba le seabo tshebetsong ya Tekolo ya Sekgahla sa Tikoloho (*EIA*) e fumanehang dibakeng tse kgethilweng tsa setjhaba tse fumanehang habobebe ho Batho ba thahasellang le Batho ba Amehang (*I&APs*)

Dintlha tse lokelang ho hlahlojwa:

- Dikopano tsa Dihlopha tsa Tshebetso di tla tshwarwa le dihlopha tsa ba nang le seabo nakong ya thut e kgothaleditsweng, ho kenyeletswa le beng ba naha ba amehang.
- Tshedimosetso ya Ba nang le seabo e tla tshwarwa le Bolaodi ba Provense le ba Lehae bo tshwanelehang esita le Dibopeho tsa Mmuso (mohlala, *WESSA*)

Sepheo sa dikopano tsena e tla ba ho tsebisa Batho ba thahasellang le Batho ba Amehang (*I&APs*) malebana le tshebetso ena e kgothaleditsweng esita le tshebetso ya Tekolo ya Sekgahla sa Tikoloho (*EIA*). E tla be e fane ka monyetla o mong hore ba nang le seabo ho hlahisa maikutlo afe kapa afe malebana le tshebetso e kgothaleditsweng.

Dintlha tsohle tse hlahisitsweng, eka ba ka founu, imeile, poso kapa dikopano, di tla ngolwa Pehelong ya Tlhahiso ya Maikutlo le Dikarabo.

Pehelo ya Kokamelo ya Tikoloho (*ESR*): Sengolwa sa pele sa Pehelo ya Kokamelo ya Tikoloho (*ESR*) se tla hlophiswa, mme se tla kenya:

- Tlhaloso e qalang ya tshebetso e kgothaleditsweng;
- Sekgahla se ka bang teng (se lokileng kapa se sebe);
- Rekoto ya maikutlo ohle le ditletlebo tse hlahisitsweng ke Batho ba thahasellang le Batho ba Amehang (*I&APs*); le
- Dintlha tseo ho buisanwang ka tsona bakeng sa dithuto tsa boitsebelo bo hlwahlwa malebana le tikoloho

Lefapha la Bolaodi ba Tikoloho (*DESR*), hammoho le Pehelo ya Maikutlo le Dikarabo, e tla fuwa setjha ho hlahisa maikutlo a sona. Nako ya ho hlahisa maikutlo e tla ba matsatsi a khalendara a 30 a latelanang. Batho bohle ba thahasellang le Batho ba Amehang (*I&APs*) ba tla tsebiswa ka lengolo mme dipapatso di tla hlahiswa masedinyaneng a lehae. Kamora nako ya ho hlahisa maikutlo, pehelo ya ho qetela ya Kokamelo ya Tikoloho (*ESR*) e tla hlophiswa bakeng sa nyehelo ho Bolaodi bo nang le Boitsebelo mme dikhopi di tla fuwa ba nang le seabo.

Pehelo ya tswelopele ho batho ba nang le thahasello le Batho ba Amehang (*I&APs*)

Batho bohle ba nang le thahasello le Batho ba Amehang ba ngodisitsweng (*I&APs*) ba tla fumana mangolo a lebisitsweng ho bona ka ho otloloha, mme ba fuwa pehelo ka Tekolo ya Sekgahla sa Tikoloho (*EIA*) le ho leboha bohle ba ileng ba hlahiosa maikutlo ho tla fihla jwale, le ho hlahisa mehato e latelang tshebetsong ya Tekolo ya Sekgahla sa Tikoloho (*EIA*).

MOHATO wa 2: Mohato wa Tekolo ya Sekgahla

Sepheo se sehlo ke ho:

Sengolowa sa pele sa *EIR/EMP*: Ha dithuto tse fapaneng tsa ditsebi tsa tikoloho malebana le sekgahla se kia bang teng di se di phethetswe, dipheho di tla hlophiswa sengolweng sa pele sa *EIR/EMP*.

Ho lekolwa botjha ha sengolwa sa pele sa *EIR/EMP* ke setjhaba: Sengolwa sa pele sa *EIR/EMP* se tla fuwa setjhaba ho hlahisa maikutlo a sona nakong ya matsatsi a 30 a latelanang a khalendara. Hona ho fa Batho ba thahasellang le Batho ba Amehang (*I&APs*) monyetla ho netefatsa hore maikutlo le ditletlebo tsa bona tseo ba di hlahisitseng di sebetswa ka botlalo, le ho hlahisa maikutlo a mang a latelang.

Dikopano tse ding tsa bobedi tsa Sehlopha sa Tshebetso le Thupello ya Ba nang le seabo di tla tshwarwa ho hlahloba sengolwa sa pele sa *EIR/EMP*. Maikutlo afe kapa afe a hlahisitsweng ke batho ba thahasellang le Batho ba Amehang (*I&APs*) a tla ngolwa sengolweng sa ho qetela sa *EIR/EMP*, mme se tla nyehelwa Bolaodi ba Boitsebelo bo hlwahlwa.

Ngollano/Tsebisiso ya ho qetela: Hnag ha Bolaodi ba Boitsebelo bo hlwahlwa bo se bo fane ka Pehelo ya Qeto (*RoD*), batho ba thahasellang le batho ba Amehang (*I&APs*) ba tla tsebiswa ka mangolo a yang ho bona ka ho otloloha, mabapi le qeto ya Bolaodi ba Boitsebelo bo hlwahlwa le ka mokgwa wa tshebetso o lokelang ho latelwa haeba ba rata ho ipiletsa kgahlano le Pehelo ya Qeto (*RoD*).

KGOPOTSO YA KAMOO O KA BANG LE SEABO KA TENG

1. Ka ho araba (ka founu, fekese kapa imeile) memo ya rona bakeng sa ho ba le seabo ha hao, e leng ho tla phatlalatswa masedinyaneng a lehae.
2. Ka ho ngolla, ho romela fekese kapa imeile Foromo e hoketsweng mona ya Boingodiso le Tlhahiso ya Maikutlo ho Bathusi ba Naledzi ba Tikoloho.
3. Ka ho ikopanya le rona ka mohala haeba o na le tletlebo, maikutlo kapa o hloka dintlha tse ding hape tsa tshebetso.
4. Ka ho tadima botjha le ho hlahisa maikutlo ho sengolwa sa pele sa Pehelo ya Boemo ba Tikoloho le Pehelo ya pele ya Sekgahla sa Tikoloho nakong ya tjhebotjha ya matsatsi a 30.